

SAINT-HERNIN

Entre montagnes & canal

BULLETIN MUNICIPAL

JANVIER 2026 / NUMÉRO 32

INFOS

Mobilités : des nouveautés en 2026

VIE CULTURELLE

Zoom sur la chapelle de Saint-Sauveur

GRAND FORMAT

La vie économique sur la commune

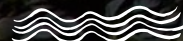


SAINT-HERNIN

*Votre commune
entre Montagnes Noires
et
Canal de Nantes à Brest ...*

PAUSE NEIGEUSE SUR LES MONTAGNES NOIRES

SOMMAIRE



04
L'ÉDITO

05
DANS LE RÉTRO

12
INFORMATIONS COMMUNALES

22
SUR LES BANCs DE L'ÉCOLE

24
VIE CULTURELLE

31
LE GRAND FORMAT
Zoom sur la vie économique communale

41
INTERCO, PAYS COB ET DÉPARTEMENT

45
VIE PRATIQUE

46
COMPRENDRE ET S'AMUSER AVEC MAËLIG
C'est quoi une élection ?

MAIRIE, AGENCE POSTALE ET MÉDIATHÈQUE

Du lundi au vendredi
de 9h00 à 12h00 et de 13h30 à 17 h00
02 98 99 51 27 / mairie@saint-hernin.fr
www.saint-hernin.fr

DIRECTION DE PUBLICATION

Marie-Christine JAOUEN

RÉDACTION

Kévin CROY - Commission Communication

IMPRESSION

Roudenn Grafik

PHOTOGRAPHIES

©Mairie de Saint-Hernin ©Eugénie Baudoin ©Kévin CROY



C'est avec grand plaisir que je vous présente ce journal municipal qui clôt l'année 2025. Vous y trouverez les grandes rubriques habituelles qui retracent la vie très active de notre commune et un grand format bien documenté, consacré au monde économique. L'essentiel de notre activité s'est concentré cette année sur les travaux de la salle Prad ar Stivell, tout en gérant bien sûr les affaires quotidiennes, les travaux nécessaires à votre confort et tout en vous consacrant également une écoute attentive. Savez-vous que 531 personnes se sont présentées à l'accueil de la mairie au mois de novembre dernier quand les agents ont reçu 114 appels téléphoniques ! A ce titre, je remercie le personnel administratif qui vous accueille tout au long de l'année, les services techniques qui œuvrent au bon entretien de notre commune, et les agents périscolaires qui travaillent au bien être des enfants à l'école.

Le recensement a eu lieu en janvier et nous savons d'ores et déjà que notre population municipale a fortement augmenté passant de 754 habitants en 2023 à 768 en 2025, une très bonne nouvelle ! Depuis 2023 le taux de natalité est plus que positif puisque l'on dénombre cette année 7 naissances, 9 en 2023 et 10 en 2024. Le nombre de décès est par contre particulièrement élevé puisque, 19 St-Herninois nous ont quittés cette année.

Nous avons célébré un mariage et 6 PACS. 30 certificats d'urbanisme ont été délivrés, ce qui témoigne de nombreux mouvements sur les propriétés, 20 déclarations préalables que l'on associe en général à l'amélioration de l'habitat et 5 permis de construire ont été déposés.

Malgré un contexte international et économique peu réjouissant, toute l'équipe municipale se joint à moi pour vous présenter tous nos vœux de bonheur et de réussite pour 2026 !

MARIE-CHRISTINE JAOUEN
MAIRE DE SAINT-HERNIN



DANS LE RÉTRO





RENCONTRES, ÉVÉNEMENTS ET ANIMATIONS

28 JUIN

TRO SAINT-HERNIN

Pour clôturer l'année scolaire 2024/2025, l'Association des Parents d'Élèves (APE) a organisé la première édition du Tro Saint-Hernin, un événement qui a rencontré un franc succès en attirant près de 170 participants ! Au programme, des circuits de randonnée adaptés à tous, traversant les magnifiques forêts des Montagnes Noires, ainsi que diverses activités conviviales telles que le tir à l'arc tout au long de la journée. Cette première édition a été couronnée de succès, non seulement par la forte participation, mais aussi par l'engagement écologique de l'événement. En effet, un soin particulier a été apporté à limiter l'impact sur l'environnement, et seulement trois kilogrammes de déchets non valorisables ont été produits. Un grand bravo à tous ceux qui ont contribué à cette belle réussite et à cette démarche respectueuse de la nature !



07 AOÛT

INCENDIE ESTIVAL

Un incendie s'est déclaré le sept août dernier entre Luzuveit et Kergus, dans un champ de chaumes. Trente-trois pompiers et l'hélicoptère bombardier d'eau Morane ont été mobilisés pour éteindre l'incendie, qui a ravagé près de six hectares. La solidarité agricole a aussi permis de maîtriser rapidement l'incendie.

10 AOÛT

KERMESSE FNACA

L'association FNACA a animé une journée conviviale sous un soleil radieux, avec des activités pour tous et une restauration légère. Un immense merci à nos bénévoles et à tous les participants pour ce moment de partage et de bonne humeur, qui a fait de cette après-midi une belle réussite !





31 AOÛT BRETAGNE CLASSIC

Grâce à l'implication des bénévoles, le passage de la course cycliste s'est déroulée dans des conditions optimales. Les cyclistes ont défilé à vive allure, acclamés par les spectateurs venus les encourager !



1^{ER} SEPTEMBRE RENTRÉE SCOLAIRE !

Les élèves ont retrouvé avec joie le chemin de l'école. Mme Julie Raphalen et Mme Briant, leurs enseignantes, les ont chaleureusement accueillis et ont préparé de beaux projets pour cette nouvelle année.



7 SEPTEMBRE TROCS ET PUCES

Le traditionnel Trocs et Puces, organisé conjointement par le Comité des Fêtes et l'association des Capucins, a une nouvelle fois investi la place de la Halle et ses alentours. Comme chaque année, cet événement a ravi les chineurs et amateurs de bonnes affaires, toujours fidèles au rendez-vous. Malgré un temps automnal, la bonne humeur était bien présente : commerçants d'un jour et visiteurs ont arpenté les allées avec enthousiasme, fouillant, discutant et dénichant des trésors. Pour réchauffer les cœurs et les mains, crêpes et café étaient également au menu, offrant une pause gourmande à tous les participants.



13 SEPTEMBRE

FORUM DES ASSOCIATIONS

Vous avez été nombreux à répondre présents pour cette matinée placée sous le signe des sourires, des échanges et des découvertes.

Une belle ambiance, où chacun a pu rencontrer les associations locales, découvrir leurs activités et s'informer sur la richesse de la vie à Saint-Hernin. Que vous soyez passionné de fêtes ou d'animations (*Comité des Fêtes, APE, J'ai rendez-vous avec Vous*), en quête de bien-être (*gym, yoga, sophrologie*) ou attiré par la culture et les langues (*cours de japonais*), il y en avait pour tous les goûts ! Un immense merci à tous les bénévoles et organisateurs pour leur engagement et leur énergie au service de cette belle dynamique collective !



24 SEPTEMBRE

ATELIER TYPOGRAPHIE

Sous le signe de la curiosité et de la créativité, six participants se sont retrouvés pour un voyage dans le temps, guidés par l'experte Valérie Guillet ! Au programme : une plongée dans l'univers de la typographie avec une mise en pratique ! Un moment de découvertes où chacun a pu repartir avec sa création.



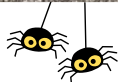
OCTOBRE ROSE

ENSEMBLE CONTRE LE CANCER !

La commune s'est parée de rose avec le drapeau et la halle aux couleurs de ce mois dédié à la lutte contre le cancer du sein, tandis que les associations et activités locales comme les cours de gym se sont mobilisés pour sensibiliser et soutenir cette cause. Un rappel essentiel aux femmes : pensez à vous faire dépister, car la prévention sauve des vies !

**12 OCTOBRE**
FÉLICITATIONS !

Le monde équestre est l'un des symboles fort de notre identité locale. Cet automne était organisé à Lignères près de Bourges, la finale nationale d'endurance pour chevaux de 5 ans. Deux cavaliers des Écuries de l'Aulne ont particulièrement brillé ! Klervi Lefevre et Guillaume Riou ont respectivement remporté la première et la deuxième place sur une distance exigeante de 80 km, confirmant la qualité de l'élevage et de l'entraînement de cette écurie. Les Écuries de l'Aulne, propriété de la famille Riou de Saint-Hernin, illustrent cette tradition d'excellence depuis plus de 20 ans. Leur engagement et leurs résultats réguliers en compétition nationale et internationale en font l'un des acteurs les plus reconnus dans le milieu de l'endurance équestre.

**31 OCTOBRE**
JOURNÉE HALLOWEEN

Le bourg a vibré au rythme d'Halloween grâce au Comité des Fêtes et à l'APE. Une vingtaine d'enfants déguisés a vécu une après-midi haute en couleurs. Un grand "Jeu de l'horreur" a lancé les festivités : énigmes, épreuves et customisation de citrouille ont invité les petits monstres à déambuler dans le bourg, ont mis à l'épreuve l'esprit d'équipe des petits aventuriers. Après l'effort, place au goûter partagé avec l'association « J'ai rendez-vous avec vous » – gâteaux, bonbons et boissons ont ravi tous les gourmands ! L'après-midi s'est terminée à la médiathèque avec des jeux de société et des ateliers créatifs. Cette demi-journée Halloween a connu un franc succès. Un grand merci à tous les bénévoles, aux associations partenaires et aux familles pour leur enthousiasme et leur participation !



9 NOVEMBRE REPAS DES AÎNÉS

Près de 70 convives se sont retrouvés autour d'un repas chaleureux organisé en leur honneur au restaurant Le Nivernic. Une belle occasion de partager un moment de convivialité et de bonne humeur, dans une ambiance festive.



12 NOVEMBRE ATELIER LECTURE

Une quinzaine de tout-petits âgés de 3 à 5 ans venus du CLAJ de Poher Communauté a vécu une matinée remplie de rires, d'histoires, de chants et de danses grâce à un moment animée par Marie-Christine et Claudine de la Médiathèque !

11 NOVEMBRE COMMÉMORATIONS

Membres de la FNACA, élus et habitants se sont rassemblés devant le monument aux morts pour rendre un hommage solennel aux soldats tombés pour la France. Moment de recueillement et d'unité, marqué par le dépôt de gerbe et la lecture des messages officiels.



27 NOVEMBRE INAUGURATION : AUTO-STOP

Le Pays Centre Ouest Bretagne a officiellement lancé son initiative d'autostop organisé en Centre-Bretagne, avec une inauguration sur notre commune de Saint-Hernin. Cette démarche est détaillée en page 20 de ce bulletin Municipal.



12 DÉCEMBRE APRÈS-MIDI JEUX ET GOÛTER

L'association « J'ai rendez-vous avec vous » a invité ses membres à une après-midi conviviale de jeux de société agrémenté d'un goûter de Noël pour clore l'année 2025. Une occasion de partager des bons moments dans une ambiance chaleureuse. Vous pouvez toujours rejoindre l'association et partager ainsi ses moments de convivialité !



17 DÉCEMBRE COLIS DE NOËL POUR NOS AÎNÉS

Annie Yvinec et Marie-Renée Lévenez ont eu le plaisir de rendre visite à nos aînés pour leur remettre les traditionnels colis de Noël. Une attention toute spéciale et un temps de réconfort pour celles et ceux qui, en raison de leur âge ou d'un handicap, n'ont pas pu participer au repas annuel organisé par la municipalité dans le courant du mois de novembre.



20 DÉCEMBRE SAINT-HERNIN AUX COULEURS DE NOËL

Le comité des fêtes a organisé une magnifique soirée musicale et gourmande pour clore l'année 2025 en beauté ! Près de 150 repas ont été vendus, et la plupart ont été partagés sous la Halle, au rythme envoûtant du concert du groupe "Moodshapers". Une ambiance chaleureuse et festive pour célébrer ensemble la fin d'année !





INFOS COMMUNALES





TRAVAUX ET VOIRIES

Avancée des travaux du tiers-lieu



Votre futur Espace Prad ar Stivell prend vie sous vos yeux et avance à grands pas ! Si vous êtes passé-e récemment au bourg, vous avez sans doute remarqué l'évolution spectaculaire du chantier depuis le dernier bulletin municipal : la nouvelle aile de la salle s'élève désormais fièrement, sa toiture et ses menuiseries posées, la rendant déjà hors d'eau et hors d'air. Pendant ce temps, l'ancien bâtiment se métamorphose lui aussi : les murs, fraîchement enduits, dessinent déjà un espace plus chaleureux et accueillant, promettant une ambiance cocooning pour vos futurs moments partagés.

Les prochains mois s'annoncent tout aussi passionnants : à l'extérieur, le bardage bois et la peinture viendront sublimer le nouveau bâtiment, tandis que l'enduit finalisera la rénovation de la partie historique. À l'intérieur, les travaux d'électricité battent leur plein, ouvrant la voie à la pose des menuiseries, des revêtements de sol et muraux, puis à l'installation des gradins de la nouvelle salle – un espace conçu pour vivre des émotions fortes. Enfin, place à l'aménagement de l'espace convivialité, avec sa cuisine et son bar, où se créeront des souvenirs inoubliables.

Votre futur lieu de vie et de rencontre se précise chaque jour, et l'aventure ne fait que commencer!





MOBILITÉS SUR LE TERRITOIRE

L'autostop : Mise en place de points d'arrêts
Deux emplacements dédiés au bourg



En décembre, la commune a mis en place deux points d'autostop sécurisés, en partenariat avec le Pays COB, pensés pour faciliter vos déplacements tout en favorisant les échanges entre habitants.

Vous pourrez les retrouver en **face de la Mairie** ainsi qu'au croisement de la **Rue de la Fontaine et de la Rue du Centre-bourg**. Ces emplacements, spécialement aménagés, visent à renforcer la sécurité des autostoppeurs et des conducteurs, dans le cadre d'un projet régional lancé en 2023 et regroupant 20 communes du Centre Ouest Bretagne.

Pour localiser les points d'autostop près de chez vous, une carte interactive est disponible sur OuestGo.fr, la plateforme publique dédiée au covoiturage en Bretagne.



L'autostop, c'est bien plus qu'un simple moyen de transport :

C'est une opportunité de créer du lien. Partager un trajet, c'est l'occasion de rencontrer de nouvelles personnes, d'échanger et de tisser des liens sociaux. C'est aussi un geste solidaire : une voiture peut transporter jusqu'à quatre passagers, alors pourquoi ne pas offrir une place à ceux qui en ont besoin ? Enfin, c'est une solution flexible : conducteurs et autostoppeurs restent libres d'accepter ou de refuser un trajet, sans contrainte.

Vous avez des questions sur cette démarche, Lucie Baquer est là pour y répondre :



Si vous êtes conducteur, soyez attentif à ces points et n'hésitez pas à vous arrêter si quelqu'un attend. Que vous soyez conducteur ou passager, vous pouvez partager votre retour d'expérience : scannez simplement le QR code disponible sur place pour nous faire part de vos impressions.



Mobilités : Le service Kreizi Karr arrive en 2026 L'autopartage électrique pour tous !



Saint-Hernin accueille une station Kreizi Karr, un service de partage de véhicules électriques conçu pour faciliter vos déplacements au quotidien. Porté par la commune et l'association Wimoov, et soutenu par Poher Communauté, ce dispositif met à disposition au bourg deux véhicules électriques : une Renault Twingo et une AMI (voiturette sans permis B).

Pourquoi utiliser Kreizi Karr ?

Que ce soit pour faire vos courses, vous rendre à un rendez-vous médical, visiter des proches ou partir en balade, Kreizi Karr vous offre une solution de mobilité flexible, économique et écologique. Plus besoin de posséder une voiture : vous pouvez louer un véhicule pour quelques heures ou une journée, selon vos besoins.

Comment ça marche ?

- ✱ Inscrivez-vous en ligne ou à la Maison des Mobilités de Carhaix, où des conseillers Wimoov vous accompagnent.
- ✱ Réservez votre véhicule en quelques clics.
- ✱ Récupérez les clés à la station, partez et revenez à votre point de départ !

Un projet pour tous

Dès 16 ans Kreizi Karr s'adresse à tous les habitants, y compris ceux qui n'ont pas le permis grâce à la voiturette Nami. C'est une belle opportunité pour réduire les coûts de déplacement, limiter l'empreinte carbone et renforcer les liens entre habitants.

Inauguration prévue en février 2026

Les bornes et les véhicules seront officiellement lancés début 2026. Une occasion de découvrir ce service et de participer à la transition vers une mobilité plus durable en Centre-Bretagne.



Rejoignez l'aventure ! Kreizi Karr, c'est bien plus qu'un service d'autopartage : c'est une nouvelle façon de se déplacer, ensemble et autrement. Restez informés des prochains ateliers et des modalités d'inscription en contactant la Maison des Mobilités au 02 98 26 08 59 ou par mail à poher@wimoov.org ou la Mairie de Saint-Hernin. La mobilité durable, c'est maintenant !



→ Sécurité Routière : Bilan de la pose de deux radars Route de la Montagne et Route de Saint-Sauveur

Pour votre sécurité et celle de tous, la commune de Saint-Hernin a installé, durant le mois de juin 2025, deux radars pédagogiques sur deux axes fréquentés. la Route de la Montagne et la Route de Saint-Sauveur. Ces dispositifs, destinés à sensibiliser les automobilistes, ont permis de recueillir des données révélatrices des comportements de conduite.

Bilan de la Route de la Montagne

Vitesse autorisée : **30** km/h

Trafic: **1844** véhicules soit ≈ 62/jour

Vitesse moyenne relevée : **35** km/h
pour 85% des relevés

Vitesse maximale enregistrée : **73** km/h

Les excès de vitesse étaient particulièrement fréquents le samedi, tandis que les jours les plus fréquentés étaient le lundi et le jeudi.



Bilan de la Route de Saint-Sauveur

Vitesse autorisée : **30** km/h

Trafic: **4647** véhicules soit ≈ 154/jour

Vitesse moyenne relevée : **47** km/h

Vitesse maximale enregistrée : **85** km/h

Les excès de vitesse étaient particulièrement fréquents le samedi, journée la plus fréquentée.



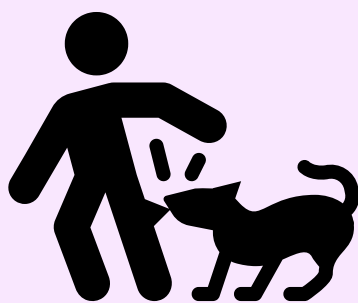
Ces chiffres rappellent à tous l'importance de respecter les limitations de vitesse sur l'ensemble de la commune. La vitesse excessive met en danger l'ensemble des usagers de la route, qu'ils soient piétons, cyclistes ou motorisés. Cette opération de sensibilisation pourrait être renouvelée et étendue à d'autres secteurs de Saint-Hernin, afin de garantir la sécurité de chacun.



VIVRE ENSEMBLE

Chiens en liberté : quels risques pour les propriétaires ?

Posséder un chien est une source de joie, mais cela s'accompagne aussi de responsabilités, notamment en matière de sécurité. En France, la loi est claire : les propriétaires de chiens doivent prendre les mesures nécessaires pour éviter tout risque d'accident ou de morsure. Tenir son chien en laisse dans les espaces publics et clôturer son jardin ne sont pas seulement des actes de civisme, ce sont aussi des obligations légales visant à protéger autrui et à éviter des conséquences juridiques et financières lourdes.



Victime d'une attaque par un chien ?

Mettez-vous en sécurité : éloignez-vous du chien si possible.

En cas de blessure grave (saignement abondant, morsure au visage ou au cou), appelez le 15 (SAMU) ou le 112 (numéro d'urgence européen).

Contacter la police ou la gendarmerie : 17 (police/gendarmerie) pour signaler l'attaque, surtout si le chien est en liberté ou si son propriétaire est inconnu.

Consultez un médecin, même si la blessure semble bénigne (risque d'infection, rage, tétanos).

Portez plainte si nécessaire : vous pouvez vous rendre à la gendarmerie pour déposer une main courante ou une plainte contre le propriétaire du chien.

Signaler le chien dangereux ou errant à la Mairie ou en cas d'urgence, appelez le 17.

Vigilance collective : protégeons-nous ensemble !

La sécurité de notre commune repose sur l'attention de chacun. Restez vigilants face aux démarcheurs indécents et aux tentatives de vol. Fermez toujours votre porte à toute personne inconnue, même si elle prétend représenter un service officiel, et vérifiez systématiquement son identité avant d'engager la moindre discussion. Ne signez jamais de document sous pression et ne communiquez aucune information personnelle.

Prenons soin les uns des autres : veillons particulièrement sur nos voisins les plus fragiles (personnes âgées, isolées) en les informant de ces risques et en restant attentifs à leur sécurité.



En cas de doute ou de comportement suspect, n'hésitez pas à alerter immédiatement les forces de l'ordre (17) ou la mairie. Ensemble, adoptons les bons réflexes pour préserver la tranquillité de Saint-Hernin! Votre vigilance fait la différence.



SANTÉ ET BIEN-ÊTRE

Envie de vous détendre, de vous tonifier ou de vous ressourcer ? Découvrez la sophrologie pour apaiser l'esprit, le yoga pour allier souplesse et sérénité, et la gym senior/adulte pour rester en forme en douceur. Trois activités pour tous les goûts et tous les âges ! Lisez la suite pour en savoir plus et trouvez celle qui vous correspond.

→ Le Hatha Yoga : un voyage vers l'équilibre et la sérénité
Avec Ellen MICHEL



Le Hatha Yoga est bien plus qu'une simple pratique posturale : c'est une invitation à explorer l'harmonie entre le corps, la conscience et le souffle. À travers des mouvements doux, une attention bienveillante envers soi-même et une respiration consciente, cette discipline permet de cultiver la présence, d'apaiser le mental et de dépasser ses propres limites avec justesse.

"Chaque séance est une expérience unique, où l'effort et la détente se complètent pour vous reconnecter à l'essentiel."

Ellen est diplômée du Centre Etude et Formation en Yoga Traditionnel de L'Ouest après quatre années de formation, elle propose ainsi :

✱ **Un cours hebdomadaire à Saint-Hernin, le mercredi de 18h15 à 19h15 à l'école.**

✱ **Des ateliers pendant les vacances scolaires pour approfondir votre pratique.**

Débutant ou confirmé, venez découvrir les bienfaits du yoga dans une ambiance chaleureuse et bienveillante.





La Sophrologie: Une bulle de reconnexion à soi

Avec Laëtitia Padioleau



Parfois décrite comme relaxation dynamique, cette définition traduit bien à la fois les pratiques qui permettent de se détendre, de lâcher les tensions et dans le même temps d'activer une vigilance, une attention, une concentration sur les sensations et perceptions du moment.

Les pratiques s'appuient sur des mouvements simples réalisés en posture assise ou debout, les yeux fermés. Tout au long de l'année vous pourrez découvrir progressivement votre respiration, les différentes parties de votre corps et les capacités de votre esprit.

“La sophrologie : c'est d'abord prendre un temps pour soi, une parenthèse à soi !”

Certain.es diront que cela leur apporte de la détente, du repos, le plaisir d'un temps pour soi, une distance avec les douleurs, une découverte de nos capacités.

Laëtitia vous propose ainsi :

- * **Un cours hebdomadaire à Saint-Hernin, le jeudi de 18h00 à 19h00 à la médiathèque (hors vacances scolaires).**
- * **Des séances individuelles sur rendez-vous, adaptées à vos besoins spécifiques.**
- * **Tarifs : 60 € pour 10 séances (inscription au trimestre) ou 180 € pour l'année.**





L'hiver s'installe, et avec lui, son lot de défis pour votre santé et votre bien-être. Nous souhaitons ainsi vous rappeler les bons gestes du quotidien pour traverser cette saison en toute sérénité.

Prévention des intoxications au monoxyde de carbone

Vigilance accrue chaque hiver



Chaque année, l'hiver s'accompagne d'un risque accru d'intoxication au monoxyde de carbone, un gaz inodore, invisible, responsable de plusieurs décès en France. En Bretagne, les chiffres 2025 sont alarmants avec 48 épisodes d'intoxication qui ont touché 148 personnes, causant 3 décès.

Les principales causes ?

Des installations de chauffage mal entretenues, une aération insuffisante ou l'utilisation inappropriée d'appareils à combustion (chauffages d'appoint, groupes électrogènes).

Pour s'en protéger, il est essentiel de faire vérifier ses équipements par un professionnel, de maintenir une aération quotidienne (même par temps froid), et de ne jamais obstruer les ventilations. En cas de symptômes (maux de tête, nausées), il faut aérer immédiatement, évacuer les lieux et contacter les secours.

Conseils utiles et prévention pour un hiver plus facile

Restez actifs et protégés cet hiver !

Il est essentiel de protéger les plus vulnérables parmi nous. La vaccination contre la grippe et le Covid-19 reste le meilleur moyen de se prémunir contre les virus saisonniers. N'hésitez pas à consulter votre médecin ou votre pharmacien pour vous faire vacciner, surtout si vous avez plus de 65 ans, une maladie chronique ou si vous êtes en contact régulier avec des personnes fragiles.



La vaccination contre la grippe et le Covid-19 reste le meilleur moyen de se prémunir contre les virus saisonniers. N'hésitez pas à consulter votre médecin ou votre pharmacien pour vous faire vacciner.

En complément, les gestes barrières (lavage des mains, port du masque en cas de symptômes, aération des pièces) restent indispensables pour limiter la propagation des infections.

Pour garder la forme et renforcer votre système immunitaire, pensez aussi à bouger régulièrement ! À Saint-Hernin, des ateliers de gym douce, de yoga et de sophrologie (présentés plus haut dans ce bulletin), spécialement adaptés à tous les niveaux et accessibles à tous. Ces activités, en plus de leurs bienfaits physiques, sont aussi un excellent moyen de rompre l'isolement et de prendre soin de son moral pendant les mois d'hiver !



L'ANNÉE 2025 EN CHIFFRES

L'Agence Postale

Chiffre d'affaires : **10 950** euros

Nombre de clients sur l'année : **1074** soit près de 90 par mois

Etat Civil

Nombre de Naissances : **07**

Nombre de mariages : **01**

Nombre de PACS : **05**

Nombre de décès : **19**



Urbanisme

Certificats d'Urbanisme

(document informatif sur les règles d'urbanisme applicables sur un terrain, généralement demandé dans le cadre d'une vente.)

32

Nombre de Déclarations Préalables : **21**

Nombre de Permis de Construire : **05**

Vie Municipale



Nombre de conseils municipaux : **06**

Nombre de délibérations : **68**

Nombre de décisions du Maire : **25**

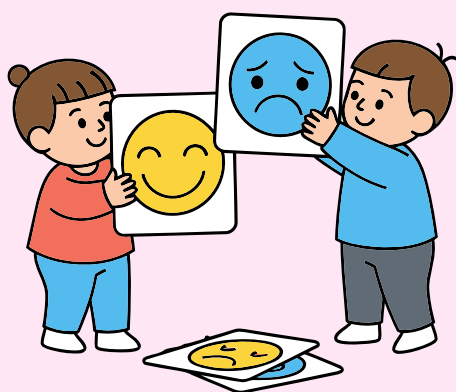
Nombre d'arrêtés : **35**

Novembre : Etude de la fréquentation

Pour mieux comprendre l'importance des services municipaux dans le quotidien des habitants, une étude de fréquentation a été menée sur les 17 jours d'ouverture du mois de novembre 2025 concernant la Mairie, l'Agence Postale et la Médiathèque. Au total, ce sont près de 531 personnes qui ont franchi les portes de la structure. La Mairie dispose d'un rôle central avec 51% des visites enregistrées sur le mois, elle se place ainsi comme le service le plus sollicité, devant la Médiathèque (25%) et l'Agence Postale (24%). À ces accueils en présentiel s'ajoutent 114 appels téléphoniques, témoignant d'une demande d'informations et d'accompagnement. Ces chiffres illustrent l'engagement de la Mairie à répondre aux besoins administratifs, sociaux et culturels de la population. Les locaux de la Mairie restent ainsi un lieu incontournable de lien, d'écoute et de services pour chaque habitant.



En cette année scolaire 2025-2026, nous pouvons noter une stabilité de l'équipe enseignante avec Julie RAPHALEN qui reste l'enseignante des CE2-CM1-CM2 (15 élèves) et Sarah LE COZ (NANDELEC) qui conserve le poste de direction, ainsi que la classe de maternelle-CP-CE1 (13 élèves). En maternelle-CP-CE1, la classe profite également de la présence d'un personnel municipal faisant fonction d'ATSEM : Andréa DIFFER. Nous avons également la chance d'accueillir Annaëlle HINAULT en tant qu'apprentie dans le cadre d'un CAP de la petite enfance pendant toute l'année scolaire.



Cette année le thème des émotions sera le fil conducteur de l'école. Les enseignantes ont remarqué que beaucoup d'élèves peinent à contrôler et gérer leurs émotions, cela leur tient donc à coeur de mettre une focale sur cette thématique lors de cette année scolaire. Elles ont ainsi prévu des actions en classe pour que chaque élève puisse pleinement participer et être acteur, de la petite section au CM2. Ce projet est en lien également avec un travail que mène Annaëlle HINAULT dans le cadre de son CAP.

Afin de continuer à faire vivre la thématique du sport à l'école pour laquelle nous avons été labellisé, niveau argent il y a deux ans, nous avons renouvelé l'inscription de l'école à l'USEP 29 (Union Sportive des Ecoles Publiques). Cette adhésion à l'USEP permet de participer à des rencontres sportives, inclusives et adaptées en lien avec les programmes de l'Education Nationale, de donner l'expérience de la vie associative et démocratique aux enfants, de faire découvrir des activités physiques, sportives et artistiques diversifiées, mais également de bénéficier d'une aide aux transports et d'emprunter du matériel pédagogique et sportif afin de mener des séquences d'apprentissage à l'école. L'école a déjà participé à un cross solidaire, de la TPS au CE2. Elle est également inscrite à des modules concernant des courses d'orientation et des randonnées pédestres pour tous les élèves de l'école. De plus, les élèves de CP-CE1-CE2 pourront bénéficier d'un module gymnique et les élèves de maternelle-CP-CE1 bénéficieront d'un module de tennis et participeront à un bal breton.





Le corps enseignant remercie les investissements de l'Association des Parents d'Elèves. En effet, les bénévoles se démenent, sans compter leur temps et leur énergie, pour organiser diverses manifestations. L'argent ainsi récolté permet aux enfants de participer aux sorties scolaires, spectacles, ...



Par exemple, l'année dernière, les élèves ont pu bénéficier d'une sortie au château du Taureau dans la baie de Morlaix. Cette année, ils ont également financé la sortie au château de Trevarez en décembre et de nombreux jeux et matériels pour les classes : mikado géant, ballons, cible géante, cerceaux, cordes à sauter, craies géantes, palettes d'aquarelle, abonnements à des magazines scientifiques tels que Wakou et Wapiti, puzzles, cabinet médical (jeu d'imitation pour les maternelles),...

N'hésitez pas à rejoindre l'association et/ou à participer à leurs manifestations, car leur financement est indispensable au développement des activités à l'école. Merci aussi à tous les parents qui s'investissent d'une manière ou d'une autre pour aider notre école à fonctionner dans de bonnes conditions.

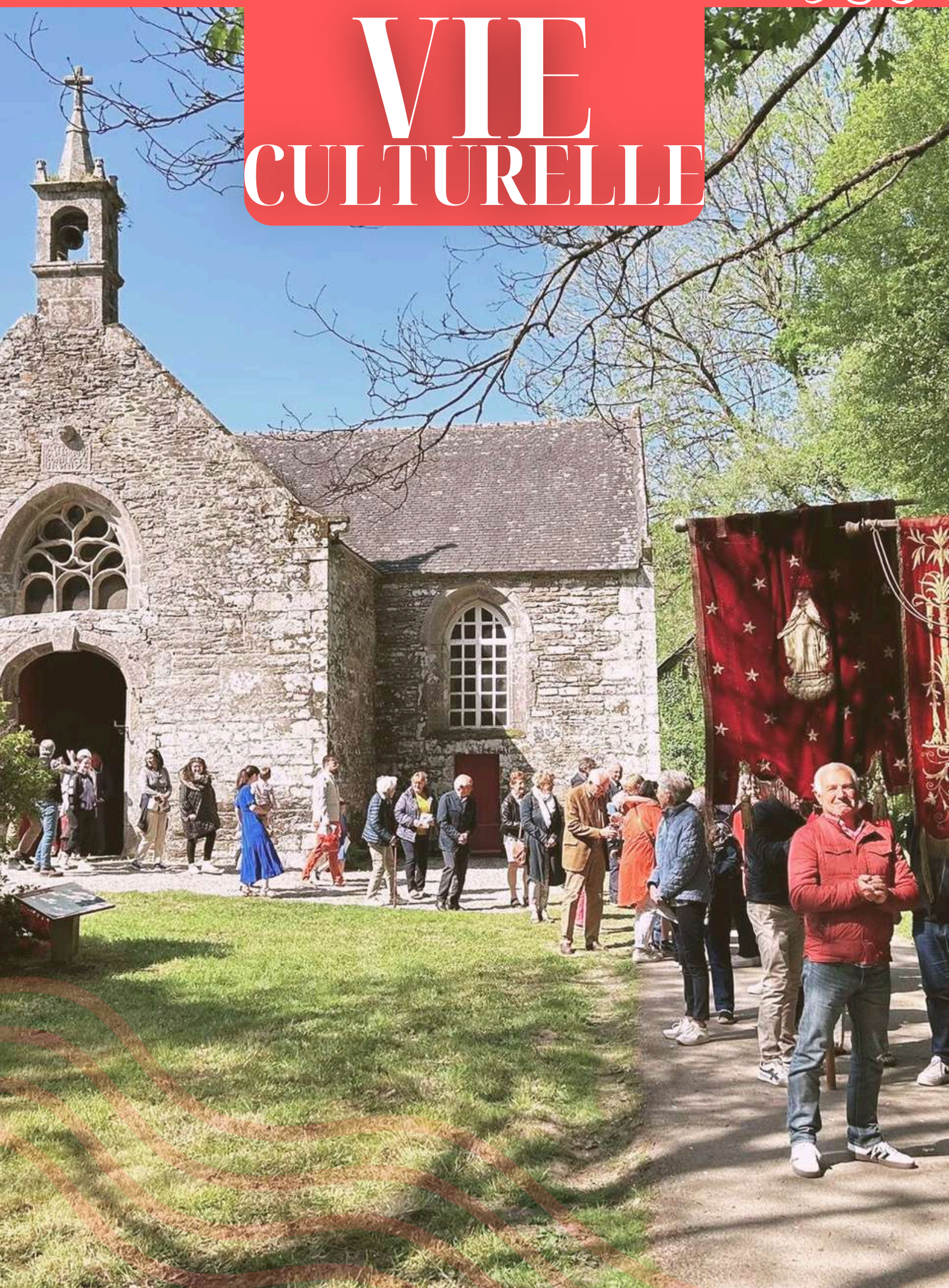
Les enseignantes de l'école sont là pour aider vos enfants à apprendre et à grandir pour préparer leur avenir, nous apportons la plus grande vigilance à ce que chacun soit accueilli avec respect et bienveillance.



La rentrée de janvier a été marquée par un temps neigeux, offrant aux élèves l'occasion d'une joyeuse bataille de boules de neige dans l'enclos paroissial lors de la récréation.



VIE CULTURELLE



PATRIMOINE : ZOOM SUR ... LA CHAPELLE SAINT-SAUVEUR



Une chapelle ancienne en guise de présent

Dès 1644, un ancien lieu de prière et de recueillement est réhabilité et agrandi à la demande de Toussaint du Perrien, seigneur de Bréfeillac, propriétaire du Château de Kergoat en Saint-Hernin. À cette époque, la Bretagne est marquée par une forte dévotion religieuse et l'émergence de nouveaux lieux de culte, souvent liés à des familles nobles locales. Il fit don de terres autour de la chapelle de Saint-Sauveur à l'ordre des Carmes Déchaussés venus de Paris, en échange de privilèges de sépultures et d'armoiries dans ce futur édifice religieux et demande l'obtention de l'approbation épiscopale. Ce don prestigieux, conférait alors une légitimité spirituelle et sociale au couvent, renforçant son rôle dans la région.



Image d'illustration

Qui étaient les Carmes Déchaussés ?



Les Carmes déchaussés (ou Ordre des Carmes Déchaux) étaient un ordre religieux catholique issu d'une réforme des Carmes au XVI^e siècle. L'ordre des Carmes remonte au XII^e siècle en Israël. Au XVI^e siècle, en Espagne, sainte Thérèse d'Avila et saint Jean de la Croix estiment que l'ordre des Carmes s'est éloigné de ses valeurs fondatrices de pauvreté et de spiritualité. Ils initient alors une réforme radicale, donnant naissance aux Carmes Déchaussés, qui adoptent une vie d'austérité et de prière, symbolisée par le port de sandales ou la marche pieds nus. A Saint-Hernin, ils accueillent les pèlerins, enseignent le catéchisme aux enfants et offrent un refuge aux âmes en détresse.

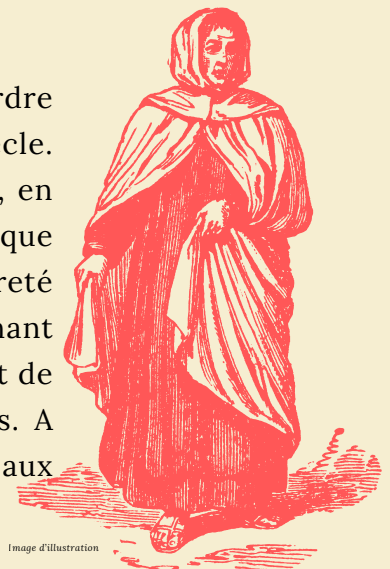


Image d'illustration



Lieu de refuge en temps de troubles

Au fil des années, le couvent de Saint-Sauveur devient bien plus qu'un lieu de prière : c'est un havre de paix. En 1675, par exemple, lors de la révolte du Papier Timbré, le château de Kergoat est pillé et incendié. La marquise de Trévigny trouve alors refuge à Saint-Sauveur, échappant ainsi de justesse à la colère des paysans révoltés. Les Carmes deviennent ainsi une figure de stabilité dans une région souvent agitée.

Départ des Carmes : la fin d'une époque



En 1789, la Révolution française bouleverse les structures religieuses. Les couvents sont fermés, les moines dispersés, et les biens ecclésiastiques confisqués. Saint-Sauveur, comme tant d'autres, est ainsi abandonné et la chapelle sera l'un des derniers vestiges de cette histoire riche et mouvementée encore debout.



Un amour plus fort que la mort Toussaint & Louise

Toussaint du Perrien, seigneur de Bréfeillac, et son épouse Louise de Quengo forment un couple emblématique de la Bretagne du XVII^e siècle. Homme de foi et d'action, Toussaint est à l'origine de la fondation du couvent des Carmes. Louise, issue d'une grande famille bretonne, est connue pour sa piété et son élégance. Leur histoire d'amour transcende même la mort. En effet, Louise décède en 1656, et est inhumée en habit de religieuse dans le couvent des Jacobins à Rennes.



En 2014, sa sépulture est redécouverte, intacte après plus de 350 ans, révélant un reliquaire contenant le cœur embaumé de son mari, Toussaint. Ce reliquaire, orné de l'inscription *"Ci gît le Cœur de Toussain de Perrien, Chevalier sieur de Brefeillac, dont le corps repose à Saint-Sauveur près Carhay couvent Carmes Deschaus qu'il a fondé, et mourut à Rennes le 30^e août 1649"*, attestant ainsi de leur amour éternel. Pourtant, aucun corps n'a jamais été retrouvé près de la chapelle. Des dires racontent qu'il reposerait sous l'un des autels de la bâtisse, dans un cercueil de plomb. À ce jour, aucune sépulture n'a été retrouvée... laissant l'histoire dans son voile de mystère.

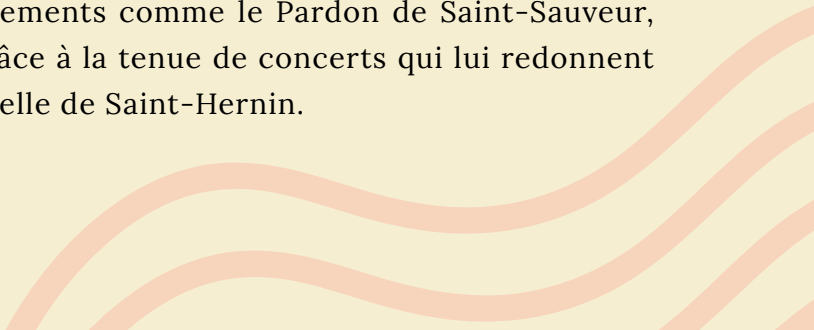


L'écho d'une chapelle à travers les siècles : entre anciennes prières murmurées et silence prolongé des futures années



Après le Moyen Âge, la chapelle de Saint-Sauveur traverse des siècles tourmentés. Endommagée par un incendie en 1788, elle est lentement reconstruite jusqu'en 1819. Abandonnée à plusieurs reprises, vendue aux enchères, transmise par héritage, ou rachetée par dévotion, son histoire reste en partie mystérieuse. Son emplacement actuel, par exemple, soulève des questions : correspond-il au site originel ? Aucune preuve ne permet de l'affirmer, entretenant ainsi les mythes et légendes sur ce lieu. Elle fut également remaniée au fil des siècles par ses propriétaires. Son état actuel date des années 1800 et contrairement à ses autres semblables présentes autrefois, comme les chapelles de Hellen, de Sainte-Brigitte, de Saint-François de Kergoet ou de Saint-Deval, la chapelle de Saint-Sauveur est en 2025, la dernière encore debout et bien conservée sur notre territoire communal.

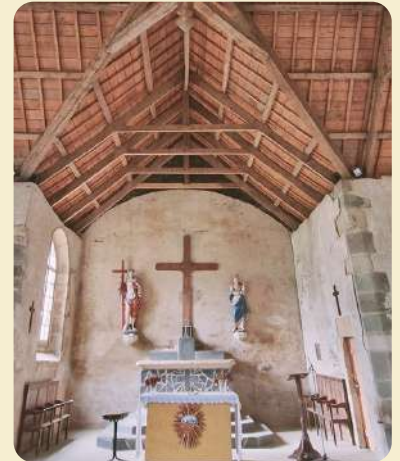
Elle continue de vivre à travers des événements comme le Pardon de Saint-Sauveur, organisé chaque année depuis 1977, ou grâce à la tenue de concerts qui lui redonnent alors une place centrale dans la vie culturelle de Saint-Hernin.





Une bâtisse portant l'héritage de pierre et de foi et un mobilier qui traverse les âges

L'édifice, en forme de croix latine, se compose d'une nef courte et d'un mur-clocher à l'est. Deux inscriptions ornent le pignon Est : sur l'arcade de la porte, on peut lire «VENITE AD ME OMNES QUI LABORATI ET ONERATI ESTIS ET EGO PACIFIAM VOS» (« Venez à moi, vous tous qui peinez et ployez sous le fardeau, et moi, je vous soulagerai »), et au-dessus d'une fenêtre à réseau : « FAIT FAIRE/PAR Me RIVI/RON RECTE/UR. 1817 » (« Fait faire par Maître Riviron, Recteur »). À l'intérieur, l'autel en bois, décoré de guirlandes et de têtes d'anges aux tons vifs, témoigne du savoir-faire artisanal de l'époque."



La chapelle abrite plusieurs statues en bois polychrome, dont un Christ ressuscité drapé dans un manteau rouge, une Vierge à l'Enfant entourée de deux anges à genoux, une Pietà (représentation de la Vierge tenant le Christ mort dans ses bras, thème artistique central dans la dévotion chrétienne, symbolisant à la fois la souffrance et l'espoir de la résurrection), un saint Jean portant les attributs de l'Apôtre et de l'Évangéliste.

Un reliquaire de saint Gaudent, en bois polychrome et doré, datant probablement du XVIII^e siècle, qui renferme une quantité importante d'ossements humains, dont un crâne et un tibia. L'origine et la date de ces ossements restent à ce jour inconnues, ajoutant une dimension mystérieuse à ce patrimoine religieux. Une inscription : " SANCTE CODENTI ORA PRO NOBIS. " soit "Saint Codoan, prie pour nous." est également présente sur celui-ci.



Aujourd'hui, la chapelle Saint-Sauveur se dresse comme un pont entre le passé et le présent, un lieu où se mêlent histoire, foi et mystère. Elle continue de raconter, à travers ses pierres et ses silences, les récits de ceux qui l'ont bâtie, aimée et protégée. Un patrimoine à découvrir, ou redécouvrir, par tous ...



DU COTÉ DE LA MÉDIATHÈQUE...

En 2026, la médiathèque incarne bien plus qu'un simple lieu de prêt de livres. C'est un espace dynamique, ouvert à tous, où se croisent idées, savoirs et passions. Avec ses collections variées, ses ateliers créatifs, ses conférences et ses animations pour petits et grands, elle s'affirme comme un pilier essentiel de la vie culturelle et sociale de la commune.

La médiathèque en 2025 en quelques chiffres



Nombre de lecteurs : 102

Nombre de nouveautés en 2025 : 103

Nombre d'ouvrages prêtés au cours de l'année : 1959

Dépenses engagées pour l'acquisition d'ouvrages : 1050€

Nombre d'animations (expositions ateliers, etc.) : 7

Les navettes de la Bibliothèque départementale du Finistère

Pour rappel, ces navettes vous permettent de demander des ouvrages de la Bibliothèque départementale du Finistère lors de votre passage en médiathèque sans attendre les deux échanges annuels.



La Bibliothèque départementale du Finistère a ajusté son organisation avec quelques changements :

- ✱ 2 fois par an, au lieu de 3, le personnel de la médiathèque se rendra à la bibliothèque départementale pour diversifier l'offre de lecture présentée à la médiathèque.
- ✱ Les navettes de la bibliothèque départementale circuleront désormais 8 fois par an au lieu de 10.



La mission de la Bibliothèque départementale du Finistère, c'est, au travers de ses quatre antennes (Quimper, Saint-Divy, Sainte-Sève et Plonévez-du-Faou), de rendre la culture accessible à tous en soutenant plus de 250 bibliothèques sur le département en leur offrant conseils, collections variées avec le prêt de plus de 300 000 documents mais également des animations et expositions.

La ludothèque s'installe à la médiathèque !

Désormais, la médiathèque de Saint-Hernin accueille aussi un espace jeux, en partenariat avec la ludothèque de Carhaix. Jeux de société, jeux d'éveil, jeux de stratégie... Il y en a pour tous les goûts et tous les âges ! Une nouvelle raison de venir à la médiathèque, pour s'amuser entre amis ou famille !



Suggestions de lectures au coin du feu

La mère des palmiers

de Nasim Marashi



Sud de l'Iran, 1997. Naval et Rassoul avaient tout pour être heureux, un fils, bientôt une fille, et un bon poste pour lui... Mais dans cette région dévastée par la guerre avec l'Irak, tout a basculé. Naval, brisée par la guerre, a perdu son fils. Enceinte à nouveau, elle espère un garçon. À son retour, Rassoul découvre un nouveau-né, mais Naval, au bord de la folie, cache un lourd secret. La Mère des palmiers mêle poésie et tragédie, explorant la résilience et la folie.

Finistère

d'Anne Berest



“À chaque vacances, nous quitions notre banlieue pour la Bretagne, terre de mes ancêtres paternels. Le voyage commençait à la gare Montparnasse...” Avec La Carte postale et Gabriële, Anne Berest explore ici sa branche bretonne, du Finistère. Entre Histoire et mémoire familiale, elle tisse le récit d'un village sous l'Occupation, de la destruction de Brest, des coopératives paysannes et de mai 68.

Gaston Grognon :

Complètement zinzin

de Suzanne et Max Lang



Par un magnifique matin de printemps, Gaston grognon se réveille d'incroyablement bonne humeur. Il saute de sa branche et court à travers la jungle en riant et en criant. Mais quand on lui explique que l'air printanier le rend sûrement un peu zinzin, Gaston panique : ZINZIN ? Oh non, c'est très grave ! Alors les animaux de la jungle ont plein de conseils pour l'aider à se calmer... et comme toujours avec le chimpanzé, ce n'est pas gagné !



À NOTER DANS VOS AGENDAS !

19 MARS COMMÉMORATIONS

Jour anniversaire du cessez-le-feu en Algérie, la cérémonie nationale se tiendra au Monument aux Morts près de la mairie à 11h00.

3 AVRIL VENTE DE PIZZAS



L'APE proposera une vente de pizzas pour aider au financement d'activités pour les écoliers saint-herninois !

4 AVRIL PÂQUES EN FOLIE



Le Comité des Fêtes et l'APE s'associent pour vous offrir une journée 100% chocolatée, où petits et grands pourront se régaler et s'amuser ensemble !

3 MAI PARDON DE SAINT-SAUVEUR



Le Comité des Fêtes vous convie au Pardon de Saint-Sauveur à la Chapelle. Animations festives, moments de partage et repas convivial seront l'occasion de se retrouver pour perpétuer les traditions. Un concours de cidres sera également organisé comme chaque année ! Si vous êtes producteurs, vous pouvez vous inscrire.

8 MAI COMMÉMORATIONS

Jour anniversaire de la Victoire remportée par les armées françaises et alliées en 1945, la cérémonie nationale se tiendra au Monument aux Morts près de la mairie à 11h00.

7 JUIN TRO SAINT-HERNIN



Une journée haute en couleurs avec une nouvelle édition du Tro Saint-Hernin organisée par l'APE ! Au programme : une randonnée matinale au départ du bourg, suivie d'un repas convivial. L'après-midi, place à la kermesse avec jeux, animations et bonne humeur garantie ! On compte sur vous !

4 JUILLET MUSIQUE EN FÊTE

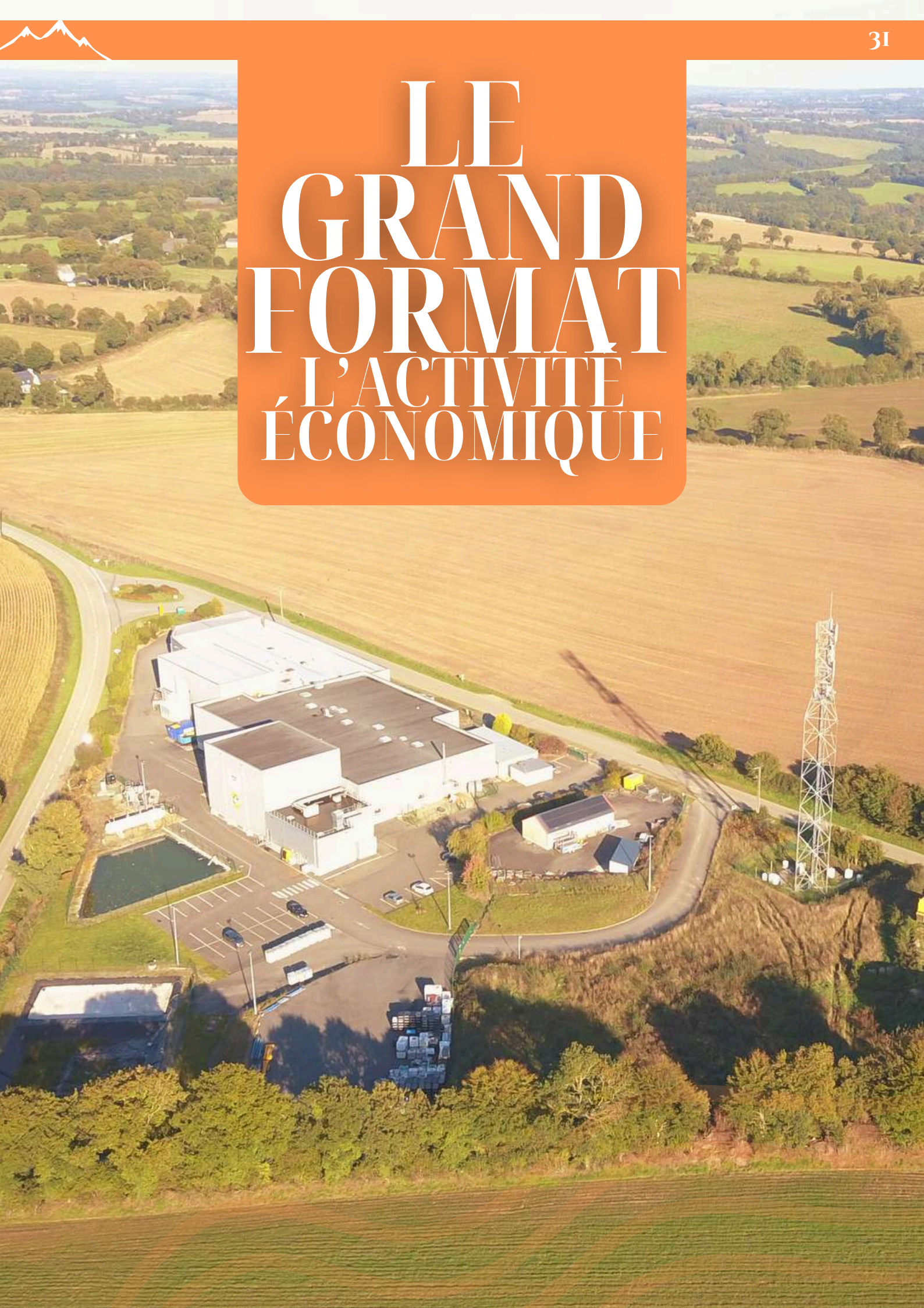


Le Comité des Fêtes vous réserve une surprise musicale exceptionnelle, et cette édition de «Musique en Fête» s'annonce déjà comme mémorable ! Une soirée unique, où le thème, les artistes et les animations resteront secrets jusqu'au dernier moment... pour mieux vous émerveiller ! Préparez-vous à vibrer ! Un seul mot d'ordre : Soyez présent !

COURANT AOÛT KERMESSE DE LA FNACA

La FNACA vous convie à une après-midi ludique et chaleureuse au bourg de Saint-Hernin ! Au programme : jeux variés pour tous et repas partagé pour prolonger la bonne humeur.

LE GRAND FORMAT L'ACTIVITE ÉCONOMIQUE





L'IMPORTANCE DU TISSU ÉCONOMIQUE POUR UNE COMMUNE

Dans une commune de moins de 1000 habitants comme Saint-Hernin, le tissu économique local joue un rôle fondamental pour la vitalité du territoire, la qualité de vie des habitants, et l'avenir des jeunes générations. Derrière chaque commerce, chaque exploitation agricole, chaque artisan, chaque entreprise se cache bien plus qu'une activité professionnelle : ce sont des liens humains, des services essentiels et une économie de proximité qui font vivre notre village.

La bonne santé économique et sociale d'une commune se mesure le plus souvent à la bonne santé de son tissu économique qui se compose de l'ensemble des producteurs de biens et fournisseurs de services présents sur un territoire.

Des acteurs locaux indispensables

L'épicerie, le bar, les maraîchers, les artisans, les agriculteurs et les entreprises... sont des acteurs économiques qui font battre le cœur de la commune. Leur présence vous évite de parcourir plusieurs kilomètres pour accéder à des produits ou services de base. Cela favorise ainsi les circuits courts, réduit vos déplacements, et renforce la solidarité locale.

Un levier pour l'emploi et l'attractivité

Même modeste, le tissu économique local peut créer de l'emploi, parfois même en autoentreprise ou en famille. Il peut aussi attirer de nouveaux habitants, séduits par une vie de village dynamique, sous condition que commerces et services de base y soient présents. Une commune où l'on peut travailler, consommer, et se faire dépanner est une commune vivante.

Un lien social à entretenir

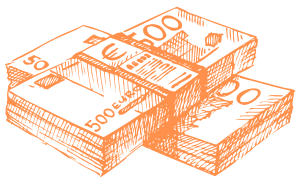
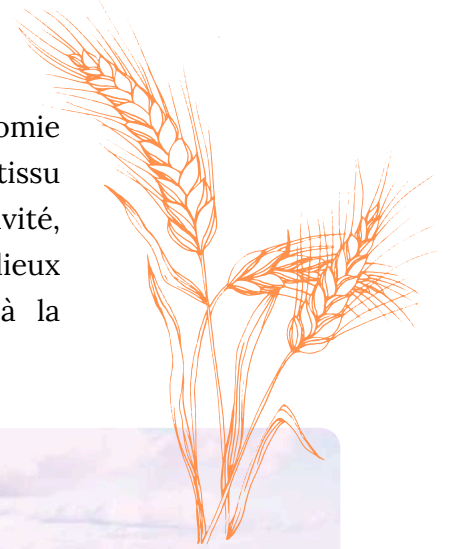
Les lieux économiques sont aussi des lieux de rencontre : l'épicerie "Chez Eliane", "Le Relais Des Montagnes Noires" ou encore le "Bar'ion" permettent aux habitants de se retrouver, contribuant ainsi au dynamisme de la commune et au maintien d'une vie collective.





→ Un territoire agricole et économique au service de la vie locale

Saint-Hernin possède un territoire agricole étendu et une économie diversifiée, avec des richesses locales méritant d'être valorisées. Le tissu économique local est également un levier pour l'emploi et l'attractivité, créant des emplois et attirent de nouveaux habitants. Les lieux économiques sont aussi des lieux de rencontre, contribuant à la dynamique du village et au maintien d'une vie collective.



Les entreprises jouent un rôle essentiel dans l'équilibre budgétaire de la commune, soutenant ainsi sa vitalité économique et sociale. Leurs contributions permettent de financer des services essentiels, tels que l'entretien des voiries, les aménagements publics, les équipements scolaires et sportifs, les actions culturelles et la sécurité.

Le tissu économique local est le cœur battant d'une petite commune, assurant sa vitalité, son autonomie, sa solidarité et son avenir. Soutenir et accueillir les entreprises, c'est investir dans la qualité de vie et la durabilité du territoire. C'est pourquoi, dans cette édition, nous mettons en valeur ces entreprises et ces acteurs qui font vivre notre commune.



→ Les différents domaines d'activité

Les entreprises d'une commune peuvent intervenir dans une grande diversité de domaines d'activité. En voici la présentation pour Saint-Hernin :

Industrie

- Fonction principale : Transformation de matières premières (bois, pétrole, etc.) et production à grande échelles (usines).
- Exemple à Saint-Hernin : MITI (produits de la mer).
- Importance : Essentiel pour la création d'emplois et le développement économique local.

Commerce

- Fonction principale : Acheter pour revendre (produits alimentaires, textiles, services...).
- Points de vente : Boutiques, supermarchés, en ligne.
 - Exemples à Saint-Hernin : Chez Eliane (Alimentation)
- Importance : Vital pour la vie quotidienne et l'économie locale.

Culture, Loisirs et Tourisme

- Fonction principale : Promotion du patrimoine local, activités culturelles, artistiques et touristiques.
- Exemples à Saint-Hernin : Artistes Peintres : Lolly de la Roza, Sylvie Guénal
- Importance : Essentiel pour l'attractivité et la vie sociale du territoire.

Artisanat

- Fonction principale : Fabrication manuelle, savoir-faire personnel, petite échelle.
- Exemples à Saint-Hernin : Jérôme SCOUARNEC (plombier) ou Eric KERFERS (Maçon)
- Importance : Préserve les savoir-faire locaux et dynamise l'économie de proximité.

Santé et Paramédical

- Fonction principale : Soins médicaux et paramédicaux essentiels à la santé et au bien-être des habitants.
- Importance : Essentiel pour la survie et l'attractivité du territoire.



BTP - Construction

- Fonction principale : Construction, entretien et rénovation du bâti et des infrastructures (voirie, réseaux).
- Exemples à Saint-Hernin : Quilliou TP, SAS Lévéné Guivarc'h...
- Importance : Clé pour le développement et l'entretien du territoire.

Agriculture et Agroalimentaire

- Fonction principale : Production agricole et transformation de produits locaux (fruits, légumes, produits laitiers, etc.).
- Exemples à Saint-Hernin : Maraîchers, agriculteurs, horticulteurs...
- Importance : Fondamental pour l'économie locale, l'alimentation et la préservation des paysages.

Services aux entreprises

- Fonction principale : Soutien aux entreprises (comptabilité, gestion, communication, design, etc.).
- Importance : Essentiel pour le bon fonctionnement et la compétitivité des entreprises locales.

Services aux particuliers

- Fonction principale : Répondre aux besoins quotidiens des habitants (aide à domicile, garde d'enfants, transport local, etc.).
- Exemples à Saint-Hernin :
 - Services à la personne (ménage, garde d'enfants)
 - Transport local, taxis
 - Activités de bien-être (sophrologie, yoga)
- Importance : Indispensable pour la qualité de vie et le maintien des populations locales.

Hôtellerie et Restauration

- Fonction principale : Accueil, restauration et hébergement des habitants et des visiteurs.
- Exemples à Saint-Hernin :
 - Le Relais des Montagnes Noires (Restaurant)
 - Le Bar'ion (Bar)
- Importance : Clé pour l'attractivité touristique et la vie sociale de la commune.



→ Entreprendre en Centre-Bretagne

Le Centre-Bretagne attire de plus en plus de porteurs de projets, séduits par la qualité de vie et les perspectives d'un territoire en transition. Mais entreprendre ici suppose de composer avec des réalités parfois contraignantes.

✧ Les freins

- L'éloignement géographique : l'accès aux grands pôles urbains reste limité, ce qui peut compliquer la logistique et la visibilité des entreprises.
- Le recrutement : plusieurs secteurs peinent à attirer une main-d'œuvre qualifiée et à fidéliser les jeunes actifs.
- La fracture numérique et l'accès aux services : certaines zones demeurent moins bien desservies, ce qui freine les projets innovants.
- La complexité administrative avec des démarches qui restent parfois un obstacle



✧ Les atouts



- Un cadre de vie attractif avec un environnement préservé, coût du foncier abordable, offre culturelle et associative riche.
- Un tissu économique diversifié : agriculture, artisanat, agroalimentaire, tourisme durable, numérique ou encore énergies renouvelables.
- Un accompagnement structuré : chambres consulaires, collectivités, associations et dispositifs régionaux ou européens.
- Un esprit d'entraide : les coopérations locales et les circuits courts renforcent la solidité du modèle économique





Qui contacter pour être conseillé?



✧ Les dispositifs de conseils

Les Chambres consulaires :

- CCI : commerce, industrie et services.
- CMA : artisans et métiers d'art.
- Chambre d'Agriculture : projets agricoles et agroalimentaires.

Les Structures d'accompagnement :

- BGE : conseil, formation et suivi
- Pépinières et espaces de coworking
- Poher Communauté: orientation et aides
- France Travail

✧ Les structures d'aides aux financements

- Initiative Bretagne et Réseau Entreprendre Bretagne : financement et parrainage.
- ADIE : microcrédits et aide aux projets.
- Bpifrance : garanties de prêts et financements innovants.
- Région Bretagne et Europe : aides à l'investissement et à l'innovation.

Pour entreprendre en Centre-Bretagne, divers leviers sont disponibles : financements (prêts d'honneur, microcrédits, subventions), accompagnement (conseils, parrainage, réseaux), infrastructures (espaces de coworking, zones d'activités) et formations. Consultez les sites des structures ou contactez Poher Communauté.



→ Pass Commerce et Artisanat

Le Pass Commerce et Artisanat, cofinancé par la Région Bretagne et Poher Communauté, est un dispositif destiné à soutenir les très petites entreprises (TPE) indépendantes du commerce et de l'artisanat (moins de 7 salariés, chiffre d'affaires inférieur à 1 million d'euros) dans leur modernisation, leur installation en centralité ou leur transition écologique et numérique. Il couvre jusqu'à 30 % des investissements éligibles (travaux, équipements, outils numériques, économies d'énergie, etc.), avec un plafond de 7 500 € par projet et un plancher minimal de 6000 € d'investissement. Les activités concernées doivent être des services de proximité (excluant les ZAE, le commerce de gros ou les professions libérales). L'accompagnement est assuré par les chambres consulaires, et l'aide est attribuée après instruction par Poher Communauté, sous réserve de l'intérêt économique du projet et de la situation financière de l'entreprise. Pour plus d'informations, contactez le service Economie de Poher Communauté : **economie@poher.bzh** ou **02 98 99 48 10**.



L'ENTREPRISE MITI, UNE USINE DE PRODUITS DE LA MER À SAINT-HERNIN

MITI, est une entreprise spécialisée dans les produits de la mer, située dans la zone artisanale. Elle fait partie du groupe Cité Marine, acteur majeur dans l'industrie agroalimentaire riche d'une histoire de 35 années. Après une courte présentation de l'entreprise, nous laisserons la parole à Eric Le Hénaff, président-directeur général du groupe.

Présentation de MITI

MITI, est une entreprise spécialisée dans les produits de la mer, appartenant à 95% à Cité Marine, un groupe breton disposant d'une forte présence dans l'industrie agroalimentaire. Cité Marine, initialement basée à Kervignac (56), a connu une expansion significative, notamment avec le rachat de plusieurs usines, dont MITI en 2019. Le groupe compte aujourd'hui 2100 collaborateurs et est un acteur majeur dans le secteur des produits de la mer et de l'aquaculture.

MITI se concentre sur la transformation de produits de la mer, notamment les poulpes, calmars, crevettes, et autres produits élaborés. L'entreprise propose une gamme variée de produits, incluant des tapas et des tartinables, tout en mettant un accent sur la qualité et la naturalité des produits.



Le site de Saint-Hernin emploie 43 salariés en CDI, avec une activité saisonnière nécessitant des renforts en intérim. L'entreprise travaille en synergie avec son site de Rezé (Nantes) pour optimiser production et la distribution. l'entreprise vise à renforcer sa présence sur le marché en capitalisant sur son portefeuille client actuel et en étendant la distribution de ses produits dans toute la grande distribution française. Elle est également attentive aux opportunités de croissance et à l'amélioration de ses infrastructures locales.



Temps d'échanges avec Eric Le Hénaff, PDG de MITI

✶ Pouvez-vous nous présenter l'entreprise et le groupe?

Cité Marine, initialement basée à Kervignac (56), a été créée il y a 35 ans et a connu une expansion significative au fil des années. Entre 2007 et 2012, le groupe a appartenu à une entreprise japonaise, l'un des leaders mondiaux de l'aquaculture et des produits de la pêche, cotée à la bourse de Tokyo et comparable en taille à Bigard. Cette période a ainsi renforcé les liens entre la Bretagne et le Japon.

En 2019, Cité Marine a racheté l'entreprise MITI à Nantes, déjà spécialisée dans la cuisson de crevettes et les produits tapas. L'opportunité de s'installer à Saint-Hernin s'est présentée en 2024, après que l'usine ait été rachetée au groupe Guyader. Cette acquisition marque une étape importante pour MITI, renforçant sa présence et son engagement dans la région.

A Saint-Hernin, nous nous concentrons donc sur la production de poulpes, calamars, rillettes de thon, et autres produits de la mer. Nous collaborons étroitement avec le site de Rezé (Nantes) pour créer une synergie entre les deux usines.

✶ Quels sont les métiers présents sur le site de Saint-Hernin?

Les métiers au sein de MITI incluent des opérateurs de production, des conducteurs de ligne, des chefs de ligne, des techniciens de maintenance, et des responsables de la planification. Le recrutement des conducteurs de ligne et des chefs d'équipe est particulièrement crucial, car ce sont des postes clés pour le bon fonctionnement des lignes de production. Nous proposons des formations pour ces postes et travaillons avec des agences d'intérimaires locales pour répondre à nos besoins saisonniers.

La partie commerciale est centralisée sur notre site de Rezé (44).

✶ Pourquoi avoir choisi de vous installer à Saint-Hernin?

Nous avons choisi le site de Saint-Hernin pour ses compétences locales et la complémentarité des activités par rapport à notre site de Nantes.

✶ Quels sont vos échanges avec les collectivités locales ?

Nous avons eu l'opportunité de rencontrer le Maire cet été et nous apprécions que la commune s'intéresse à la vie et aux projets de l'entreprise. En revanche, la région Bretagne nous accompagne fréquemment, notamment pour nos huit usines bretonnes qui emploient 1750 salariés. Cette collaboration est précieuse, même si le manque de temps peut parfois limiter nos interactions. Nous sommes ouverts à ces échanges, comme en témoigne la visite du président de région dans notre usine de Saint-Hernin en juillet dernier. Par ailleurs, l'usine de Saint-Hernin est la seule entreprise du groupe à être située dans le Finistère.



✶ Quels sont vos projets, les attentes ou les freins que vous pouvez rencontrer ?

Nous souhaitons capitaliser sur notre portefeuille de clients actuels, en collaborant étroitement avec nos clients historiques. L'objectif est d'étendre la distribution de ses produits dans toute la grande distribution française, renforçant ainsi notre présence sur le marché.

Bien que l'usine de Saint-Hernin soit la plus éloignée pour nos clients, nous avons fait ce choix en connaissance de cause. La localisation offre des avantages significatifs, notamment la présence de compétences locales et une culture de travail paysanne bretonne qui sont des atouts majeurs. Cependant, la logistique peut poser des défis, notamment en raison des volumes traités et de la nature de niche des produits. Malgré cela, nous nous adaptons et envisageons une croissance progressive.

Pour une entreprise comme la nôtre, l'assainissement, la gestion des eaux usées, et la possibilité d'une convention de rejet sont des sujets importants. L'approvisionnement en gaz de ville est également une question importante pour la compétitivité de l'entreprise, étant donné sa forte consommation de gaz pour la cuisson des produits. Enfin, nous espérons pouvoir acquérir des terrains pour agrandir notre parking.



FOCUS SUR : TRISKELL, GROUPEMENT D'EMPLOYEURS

La commission communication a interviewé Cristelle PERENNES, directrice de Triskell, groupe d'employeurs. C'est une association qui met à disposition des salariés pour plusieurs entreprises avec un seul contrat de travail. Elle accompagne à la fois les entreprises et les candidats.

Avantages pour les salariés et les entreprises :

- Pour les salariés : Ils peuvent travailler dans plusieurs entreprises, enrichissant leurs compétences et leur adaptabilité.
- Pour les entreprises : Elles bénéficient de la flexibilité et de l'expertise des salariés mis à disposition, sans avoir à gérer le recrutement et les contrats.

Financement et adhérents : Triskell est financé uniquement par les entreprises adhérentes, sans subventions. Environ 90 entreprises sont adhérentes.

Objectifs de Triskell : Triskell vise à dynamiser le territoire en créant des événements et des job datings, et en travaillant ensemble avec les entreprises pour attirer et retenir les talents. En résumé, l'association joue un rôle clé dans la création d'emplois et la dynamisation du territoire du Pays COB, en offrant des solutions flexibles et innovantes pour les entreprises et les salariés.



An aerial photograph showing a canal with a lock, a road, and a forest with autumn foliage. The canal is on the left, with a lock in the middle. To the right of the canal is a road and a large forest with trees in various shades of green, yellow, and orange. The text "INTERCO PAYS COB DÉPARTEMENT" is overlaid in white on a blue background in the upper left quadrant.

INTERCO PAYS COB DÉPARTEMENT



QUAND INDUSTRIE ET INNOVATION TRANSFORMENT UN TERRITOIRE

Suite de notre grand format sur le dynamisme économique du Poher : zoom sur un projet emblématique, qui montre comment une décision audacieuse peut changer l'avenir d'une commune et de ses entreprises.

Un raccordement d'assainissement essentiel

Il y a dix ans, une décision stratégique a marqué un tournant pour l'industrie à Saint-Hernin. L'entreprise Youinou, spécialisée dans la transformation de coquilles Saint-Jacques, faisait face à un défi de taille : installée sur la Zone Artisanale de Parc Dinasquet, elle n'était pas raccordée au réseau d'assainissement collectif. Une situation risquée, tant sur le plan réglementaire qu'environnemental et financier, pour une activité industrielle alimentaire. Plutôt que de subir cette contrainte, Poher Communauté, la ville de Carhaix et l'entreprise se sont mobilisées ensemble. L'enjeu ? Pérenniser le site, sécuriser les emplois et préparer l'avenir. Poher Communauté a pris en charge la majeure partie du financement des travaux de raccordement (177 317,47 €), tandis que Carhaix a assuré la maîtrise d'ouvrage, coordonnant les travaux et l'exploitation du nouveau réseau.

Dix ans plus tard, le bilan est sans appel : le site accueille désormais une antenne de Cité Marine Miti, leader français des produits de la mer, et compte près de 100 emplois – deux fois plus qu'en 2015. Le raccordement à l'assainissement collectif a non seulement résolu un problème technique, mais a aussi renforcé l'attractivité de toute la zone d'activités, créant un cercle vertueux pour le développement économique local.

Cette réussite s'inscrit dans une stratégie plus large : d'autres zones, comme Kerhervé à Clédén-Poher, ont bénéficié des mêmes améliorations pour accueillir de nouvelles activités.

Grâce à ces actions concertées, Poher Communauté et la Ville de Carhaix ont soutenu l'emploi, stimulé l'économie locale et assuré l'essor des entreprises. Ce projet prouve qu'avec une vision à long terme et une collaboration étroite entre acteurs publics et privés, un risque peut se transformer en opportunité et dynamiser tout un territoire.





POHER COMMUNAUTÉ : CAMPAGNE POUR L'ATTRACTIVITÉ MÉDICALE



Attirer de nouveaux praticiens sur le territoire

Face à une carence de professionnels de santé, Poher Communauté déploie un protocole d'attractivité renforcé. L'objectif est de rétablir une offre de soins équilibrée, dans un contexte où le désert médical gagne du terrain en valorisant les atouts du territoire.

La communauté de communes du Poher dispose désormais d'une Maison de santé pluridisciplinaire, située sur la commune de Carhaix-Plouguer, près de l'hôpital. Inaugurée en 2025, cette structure accueille déjà plusieurs professionnels de santé : médecins généralistes, spécialistes, dentistes... et il reste encore des bureaux disponibles pour ceux qui souhaiteraient s'y installer.



Pour faire connaître cette Maison de santé et attirer de nouveaux professionnels, une grande campagne de communication est lancée pour deux ans. De grandes bâches ont été installées le long des axes routiers menant à Roscoff, Guingamp et Lorient, des plaquettes de présentation seront distribuées dans les facultés de médecine, les hôpitaux et les forums étudiants, pour mettre en avant les atouts du territoire et promouvoir les opportunités d'installation.

A Carhaix-Plouguer, des affiches habilleront les panneaux publicitaires, et la campagne sera aussi relayée sur les réseaux sociaux. Le slogan retenu, « *Dans le Poher, la santé est aussi un art de vivre* », résume bien l'esprit du territoire : ici, exercer la médecine ne se limite pas à un simple cadre professionnel, c'est aussi un choix de vie. Poher Communauté l'affirme : « *qualité des soins et qualité de vie vont de pair, pour le bien-être des habitants comme des professionnels* ».





AMÉLIORATION DU LOGEMENT PRÉCARITÉ ÉNERGÉTIQUE

Le Fonds "0 Abandon"

Pour qui ?

Les locataires ou propriétaires occupants du Centre-Ouest Bretagne confrontés à des problèmes dans leur logement (absence de chauffage, risques électriques, absence d'eau chaude, infiltrations d'eau) et dont la situation financière limite les améliorations.

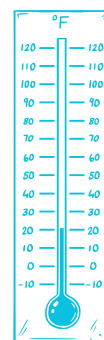
Ce que cela contient?

Une aide financière est proposée pour réaliser des travaux ou améliorer le confort du logement.

Comment en bénéficier ?

Vous pouvez contacter Oriane Morvan :

- Téléphone : 02 98 99 27 80 ou 06 06 47 29 02
- Email : oriane.morvan@alecob.org



La Visite Eau-Énergie



Pour qui ?

Les locataires ou propriétaires occupants ayant des difficultés à payer leurs factures d'eau ou d'énergie, ou constatant des consommations inhabituelles.

Ce que cela contient?

- ✦ Diagnostic technique gratuit à domicile pour identifier les sources de surconsommation.
- ✦ Conseils personnalisés pour réduire les consommations d'eau et d'énergie.
- ✦ Petits équipements offerts (ampoules, mousseurs, etc.).
- ✦ Accompagnement pour trouver des solutions durables et adaptées

Aides financières possibles (sous conditions de ressources) :

- ✦ Équipements : réfrigérateur, congélateur, lave-linge, radiateur...
- ✦ Petits travaux : isolation, installation d'une VMC, plomberie, électricité, chauffage, réparations de toiture, etc.

Comment en bénéficier ?

Vous pouvez contacter le chargé de visites eau-énergie du Centre-Ouest Bretagne au 02 98 99 27 80 – contact@alecob.org



QUI CONTACTER EN CAS DE :

*— Poteau téléphonique cassé ou câble décroché

Le réseau téléphonique est la propriété de la **société Orange** qui est la seule à pouvoir intervenir. Les problèmes doivent être signalés en utilisant le formulaire sur le site suivant: <https://dommages-reseaux.orange.fr/>
Au préalable, vous pouvez faire une ou deux photographies.

*— Poteau électrique cassé ou câble décroché

Vous devez vous adresser au service de dépannage de la **société Enedis** au : **09 72 67 50 29**.

*— Panne d'électricité

Vous devez impérativement vous adresser à **votre fournisseur d'électricité**. Les coordonnées téléphoniques se trouvent généralement sur la facture.

*— Fuite sur le réseau d'eau, pas d'eau ou baisse de pression significative

Sur la commune de Saint-Hernin le concessionnaire est la **SAUR**. Vous trouverez ses coordonnées sur vos factures d'eau.

*— Problèmes de voirie

S'il s'agit d'une route départementale, vous devez vous adresser au **Conseil Départemental** au **02.98.76.20.20**
Pour la voirie communale, adressez-vous à la **mairie**.

*— Arbres gênants en bordure de route

L'élagage raisonné des arbres est à la charge du **propriétaire du terrain** où est implanté l'arbre. Si celui-ci se trouve sur la voie publique, il faut alors le signaler à la **mairie**.

*— Lampadaires publics

Vous pouvez signaler un éclairage défectueux à la **mairie**.

*— Problème de voisinage

En cas d'incident avec un voisin, un **accord à l'amiable direct** est toujours à privilégier. Si le problème persiste, vous pouvez contacter la **mairie**.

Mairie et Médiathèque

11 rue du centre-bourg
Ouverture au public :
Du Lundi au vendredi :
9H00 - 12H00 / 13H30 - 17H00
02 98 99 51 27
mairie@saint-hernin.fr

École Publique

3 Rue de l'École
02 98 99 51 12

Finances publiques

10 Boulevard Jean Moulin
29270 Carhaix-Plouguer
Lundi au vendredi de 8H30 à 12H00
02 98 99 31 70

Poher communauté Maison des Services Publics

Place de la Tour d'Auvergne
29833 Carhaix-Plouguer
02 98 99 48 00
poher@poher.com

POLICE

Appeler le 17

POMPIERS

**Appeler le 18 OU le 112
(à partir d'un portable)**

SAMU

Appeler le 15

Comprendre et s'amuser avec Maëlig



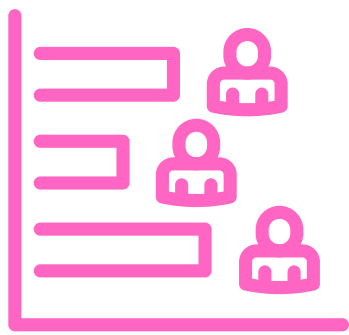
L'INFORMATION LUDIQUE POUR LES 6 - 12 ANS !

MAËLIG, C'EST
QUOI, UNE
ÉLECTION ?



Un choix individuel, pour départager et choisir

Une élection, c'est un moment où un groupe de personnes choisit ensemble quelqu'un ou quelque chose. Par exemple, cela peut être pour désigner un responsable, un représentant, ou même pour décider d'une idée. Tout le monde est invité à donner son avis, souvent en votant, et la personne ou l'idée qui obtient le plus de voix est sélectionné(e)/élu(e).



C'est une façon équitable de prendre une décision quand plusieurs personnes ont des opinions différentes. On organise des élections dans beaucoup de situations : pour élire un chef, pour choisir un projet, ou simplement pour savoir ce que la majorité préfère. Et toi, est-ce que tu as déjà participé à une élection, même pour quelque chose de simple ?

Comment ça marche ?

Quand il y a une élection, voici comment cela se passe :

- Des propositions : Plusieurs idées ou personnes sont présentées et sont à départager (par exemple, des candidats ou des projets).



- Un vote : Chacun exprime son choix, souvent en cochant une case ou en mettant un papier dans une urne.
- Un dépouillement : On compte tous les votes pour voir lequel a obtenu le plus de voix.
- Un résultat : Celui ou celle qui a reçu le plus de voix est choisi.

C'est une méthode simple et juste pour prendre une décision quand tout le monde ne pense pas la même chose ! Ainsi la majorité l'emporte et les projets avancent !

Pourquoi est-ce important

Les élections sont importantes parce qu'elles permettent à chacun de s'exprimer et de participer à une décision collective. Que ce soit pour choisir une personne, un projet ou une idée, elles garantissent que le résultat reflète l'avis de la majorité. Sans élection, certaines voix pourraient ne pas être entendues, et les choix seraient moins équitables. Elles aident aussi à éviter les conflits : au lieu de se disputer pour savoir qui a raison, on vote et chacun respecte le résultat.



C'est une façon pacifique de trancher, même quand les opinions sont différentes. Enfin, les élections rappellent que chaque avis compte et que tout le monde a le droit de donner son point de vue.

Et toi, est-ce que tu trouves que c'est important que chacun puisse donner son avis ?

Mais les enfants ne peuvent pas voter ?

Même si tu ne peux pas encore voter aux élections d'élus, tu peux déjà observer et participer à des élections autour de toi. Par exemple, en classe, on organise parfois des votes pour choisir une activité ou un délégué. C'est une excellente façon de comprendre comment fonctionne une élection. Plus tard, à 18 ans, tu pourras participer à différentes élections d'élus importantes pour notre démocratie :

Les élections municipales : pour choisir l'équipe municipale, qui s'occupe de la vie de la commune, les élections présidentielles : pour élire le président du pays, qui prend des décisions pour toute la France, les élections législatives : pour désigner les députés, qui votent les lois à l'Assemblée nationale ou encore les élections européennes : pour choisir les représentants de la France au Parlement européen.

C'est à toi de jouer!

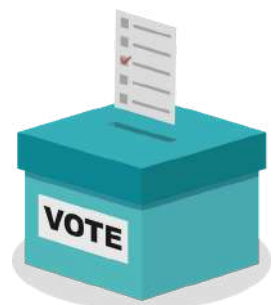


Plonge dans cette grille pour dénicher 10 mots sur le thème de l'élection, bien cachés à l'horizontale, à la verticale, en diagonale, et même à l'envers ! Prêt pour le défi ? Bonne chasse !



T	N	E	M	E	L	L	I	U	O	P	E	D	N	E
S	E	N	R	U	M	A	J	O	R	I	T	E	I	T
E	N	E	R	S	B	I	C	I	F	L	R	M	T	O
F	N	I	T	U	R	C	S	V	T	I	N	O	E	V
S	U	F	F	R	A	G	E	V	O	E	P	C	L	E
C	A	B	O	N	N	I	A	T	M	N	L	R	L	M
V	J	V	J	M	A	J	C	R	I	T	E	L	U	L
C	A	C	A	N	D	I	D	A	T	E	E	M	B	U
I	V	O	M	A	V	R	U	E	T	C	E	L	E	B

Vote
Urne
Candidate
Suffrage
Bulletin
Dépouillement
Majorité
Scrutin
Électeur
Victoire



QUESTIONS / RÉPONSES ?

1. À quoi sert une élection ?

- (a) À choisir un gagnant dans un jeu
- (b) À choisir une personne ou une idée pour représenter un groupe
- (c) À fêter un anniversaire

2. À partir de quel âge peut-on voter en France ?

- (a) 12 ans
- (b) 16 ans
- (c) 18 ans

3. Pourquoi est-ce important de voter ?

- (a) Pour gagner un cadeau
- (b) Pour que tout le monde puisse donner son avis et choisir ensemble
- (c) Pour faire plaisir aux parents

4. Que signifie « majorité » dans une élection ?

- (a) Le candidat qui a le plus de voix
- (b) Le candidat le plus âgé
- (c) Le candidat le plus grand





NEIGE SUR LE CLOCHER LE 5 JANVIER 2026


Saint-
hernin

TOUT
commence
en **FINISTÈRE**
Bretagne

Cœur de
Bretagne
KALON BREIZH